

MALBA
EDUCACIÓN

Mundologías Acción

Acción

Este eje hace hincapié en el concepto de *organización*. Por medio de las obras seleccionadas y algunas sugerencias, se buscará desentrañar este concepto y dar cuenta de sus distintas aristas: organización como territorio, como clasificación y por ende exclusión, pero también como resistencia y como emancipación. El lenguaje y pensamiento artístico puede aportar desde múltiples perspectivas, y es por eso que la selección de obras puede también variar de acuerdo a los intereses del docente en cada caso.

Vivir y convivir en sociedad es estar constantemente atravesado por organizaciones e instituciones que estructuran y determinan nuestras percepciones, nuestros comportamientos y nuestros hábitos. En este eje buscamos que los estudiantes puedan analizar, de acuerdo a sus edades, cómo éstas se conforman, para dar cuenta de su incidencia en nuestra vida cotidiana y poder cuestionarlas.

A través de este recorrido se verán distintos ejemplos de organización y cómo el lenguaje artístico también da cuenta de las problemáticas que surgen a partir de este concepto. Esta propuesta busca, asimismo, salir de los ejemplos más clásicos de la historia del arte y lo que se suele asociar con arte político, para explorar diversas obras y artistas de manera que se puedan elaborar nuevas miradas y, por ende, nuevas preguntas: ¿Qué miramos? ¿Cómo miramos? ¿Hay una sola manera de mirar? ¿Por qué algunas cosas nos llaman la atención y otras no? ¿Qué preguntas se estaba haciendo el artista a la hora de realizar su obra? ¿Qué reacción buscan estas obras en nosotros, los espectadores?

Primer momento

En el aula

Sugerencia específica para trabajar este eje

Podés encontrar más sugerencias en el dossier “Sugerencias Generales”

Apuntamos a desnaturalizar y reflexionar acerca de conceptos que suelen darse por sentado o que tenemos internalizados, como por ejemplo las ideas vinculadas a: territorio, mapa, fronteras, ciudad, periferia, trabajo, comunidad, colectivo.

El trabajo se puede abordar desde la percepción subjetiva de cada estudiante, pero la dinámica debe darse a través de debates grupales cuyo disparador sean preguntas que llevan a la reflexión y puesta en común de las conclusiones.

Al finalizar el debate, se armará una cartelera en el aula, donde se dejen por escrito algunas de estas ideas para luego poder contrastarlas con las impresiones post-visita.

Sugerencia 1: Territorio

—
Buscar definiciones sobre el concepto de territorio en distintas fuentes, como Internet, diccionarios de distintos años, manuales escolares, notas periodísticas, entre otras.
¿Cómo se lo define? ¿Qué diferencias encontrás? ¿“Territorio” y “hábitat” implican lo mismo?

Leer juntos estas citas: *“Todo mapa implica un trazado organizado de conflictos sociales”.*
“En efecto, se puede considerar todo sistema de reglas como un territorio: ya sea temporal (timing), o gestual (conductas)”. Barthes, R. *Cómo vivir juntos.* ¿Te parecen válidas estas afirmaciones? ¿Por qué?

La organización urbana se realiza en torno a la explotación de recursos naturales y humanos, ¿Se te ocurre algún caso que haya pasado en Argentina o país vecino?

Las fronteras pueden considerarse la delimitación de un territorio, pero ¿qué sucede cuando ese territorio ya se encuentra ocupado?.

Pensemos sobre la invisibilización y aniquilación de los pobladores originarios. ¿Por qué la Patagonia del siglo XIX era considerada como un campo desierto?.

Sugerencia 2: Emancipación y Resistencia

El crecimiento de una ciudad conlleva a la organización de sus habitantes. ¿Qué maneras de organizarse se te ocurren? ¿Pensás que fueron siempre las mismas? ¿En qué se diferencian?

La ciudad puede pensarse como espacio para el desarrollo de trabajo industrial, y en consecuencia, de la organización de los trabajadores. Buscá noticias en distintos medios (ya sean gráficos o virtuales) en torno a las fábricas recuperadas (Hotel Bauen, IMPA, Zanón, Grisinópolis).

¿Qué procesos se llevaron a cabo desde la organización colectiva? ¿Qué es lo que se busca subvertir desde esta organización?

Sugerencia 3: Clasificación

El crecimiento y la aglomeración urbana implica también exclusión y marginación. ¿Cómo describirías a un “ciudadano”? ¿Qué características tiene? ¿Cuál sería su antónimo? ¿Quiénes quedan por fuera de estas definiciones? ¿Por qué te parece que existe un *otro*? ¿Quiénes determinan quién o qué es ese *otro*?

Sugerimos tener en cuenta una obra literaria escrita en 1928 por Mário de Andrade, “*Macunaíma*”, a partir de la cual se hizo una película en 1968 que lleva el mismo nombre. Se puede también ver la película *Metrópolis* de Fritz Lang o *El ciudadano Kane*, de Orson Welles

Segundo momento

En el museo

Obras sugeridas

Joaquín Torres García. Universalismo constructivo, 1944.
Fernando Bryce. El mundo entero/1929, 2011.
Jorge Macchi. Buenos Aires, 2003.
Antonio Berni. Manifestación, 1934.
Francis Alÿs. Historia de un desengaño, Patagonia, 2003-2006.
Claudia Andujar. Horizontal 3, 1981-1983/2015

Palabras clave

Algunas de las siguientes palabras están extraídas del glosario que se realizó especialmente para la propuesta curatorial de *Verboamérica* <http://glosario.malba.org.ar/>
Lo puedes consultar y sumar otras nuevas:

Indigenismo
Movimiento obrero
Migración
Negritud
Poscolonialismo
Sistema de Producción, circulación y consumo
Activismo
Feminismo
Género
LGBT
Ramona
Censura
Colectivo
Arte
Estado y política
Sexualidad y género
Trabajo
Identidades y relaciones interculturales
Construcción de ciudadanía

ANTES DE INGRESAR

Guiados o acompañados por referentes, invitar a los chicos a explorar en subgrupos los alrededores del museo. Dando una vuelta a la manzana o recorriendo la plaza Perú, el objetivo es prestarle atención a la circulación cotidiana: observar quiénes ingresan al museo y quiénes no, cómo es el paisaje alrededor, en qué barrio se encuentra emplazado el edificio. Cada estudiante puede tener una hoja o libreta para anotar o dibujar aquello que les llame la atención. ¿Cuáles son los límites del museo?

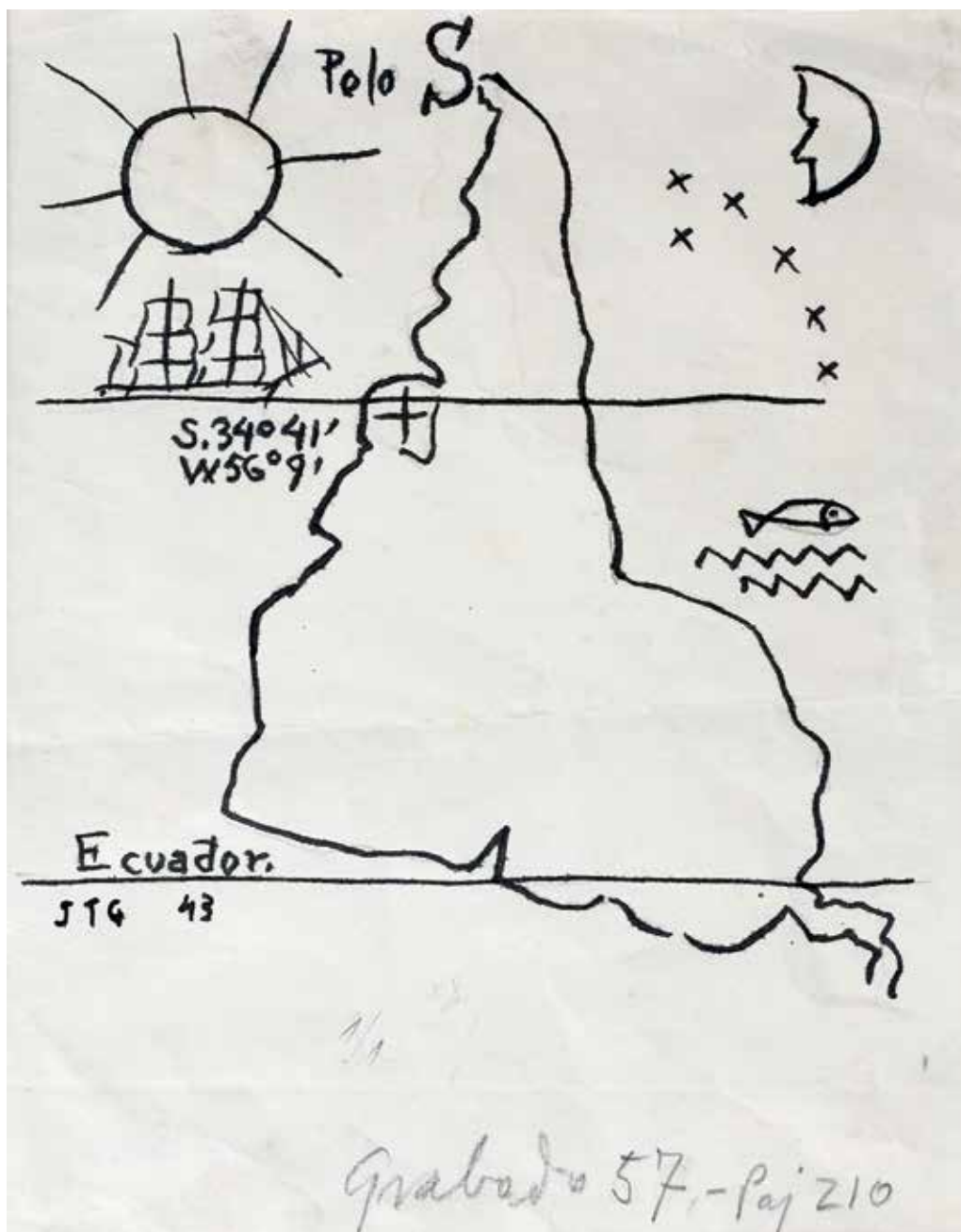
Se puede trabajar con la vista satelital del entorno geográfico del museo en Google Maps: www.google.com.ar/maps/@-34.5757673,-58.4039505,1116m/data=!3m1!1e3

PROPUESTA GENERAL PARA LAS SALAS DE VERBOAMÉRICA

Una vez adentro del museo, se hará un recorrido por las obras sugeridas a modo de disparadores sensoriales de lo tratado previamente en el aula. Luego de una mínima presentación del artista y de la obra sugerida, se puede preguntar a los estudiantes de qué manera o maneras se relacionan éstas obras con los conceptos debatidos previamente, qué ideas o conceptos se ponen en jaque o cuáles se refuerzan.

Desde el arte ...¿Qué recurso/s se utilizó para hacernos reflexionar acerca de estas ideas?

MALBA EDUCACIÓN



Joaquín Torres García

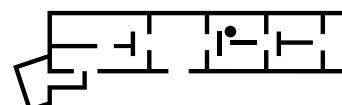
Montevideo, 1874-1949

Universalismo constructivo, 1944

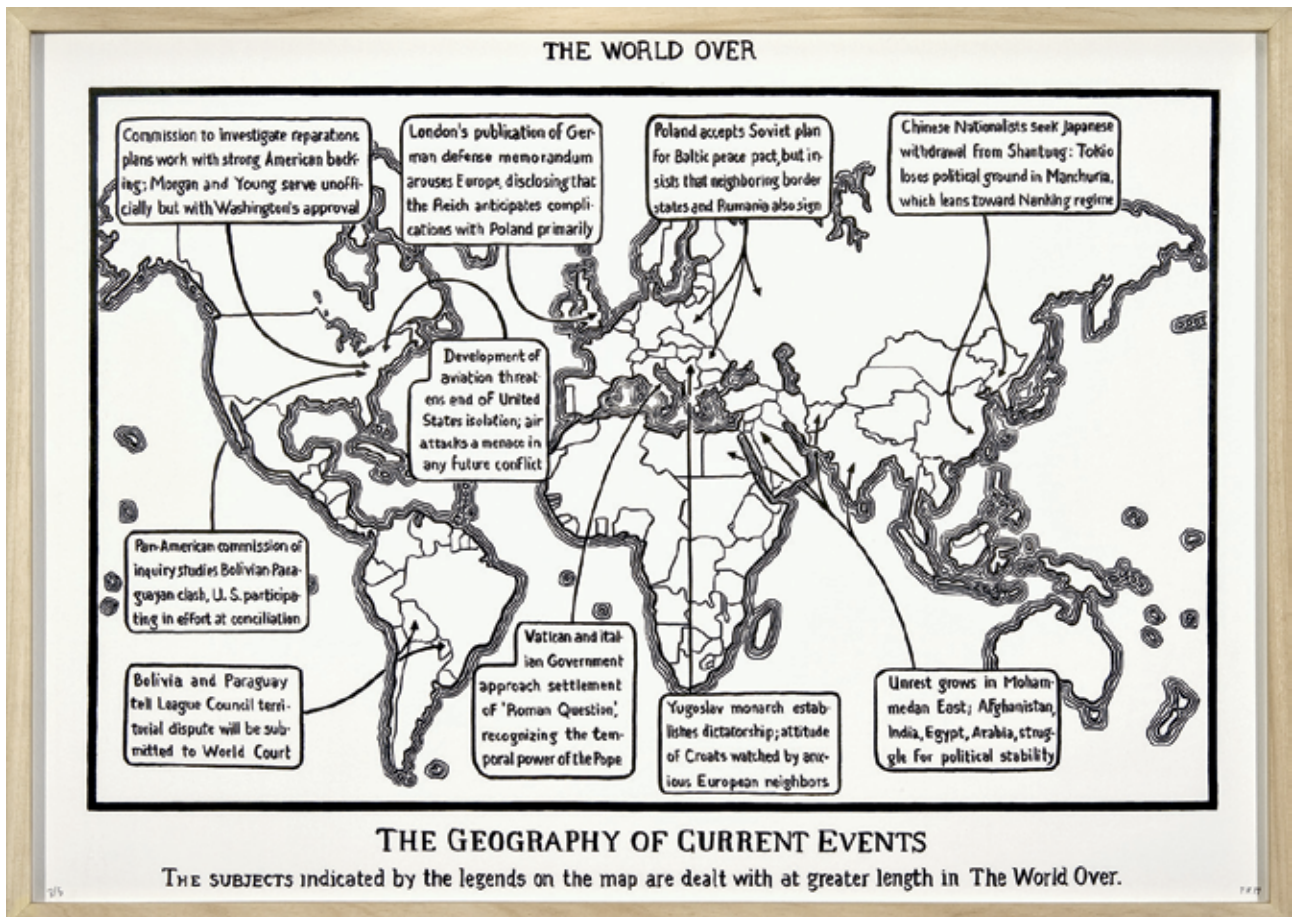
Libro. Buenos Aires, Poseidón, 1944

23 x 16 x 6,5 cm

Colección MALBA



Ubicación en la sala



Fernando Bryce

Lima, 1965

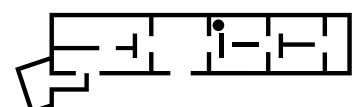
The World Over/1929 (El mundo entero/1929), 2011

Cuatro serigrafías sobre papel

Edición 3/5, 69 x 99 cm cada una

Colección MALBA,

Donación del artista, Lima 2012



Ubicación en la sala

MALBA EDUCACIÓN



Jorge Macchi

Buenos Aires, 1963

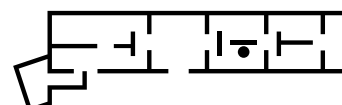
Buenos Aires, 2003

Papel

93 x 93 cm

Colección Eduardo F. Costantini

Buenos Aires



Ubicación en la sala

MALBA EDUCACIÓN



Antonio Berni

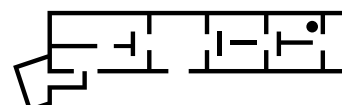
Rosario, Santa Fe, 1905 - Buenos Aires, 1981

Manifestación, 1934

Temple sobre arpillera

180 x 249,5 cm

Colección Malba



Ubicación en la sala



Francis Alys

Amberes, 1959

A Story of Deception / Historia de un desengaño, Patagonia, 2003-2006

En colaboración con Olivier Debroise y Rafael Ortega

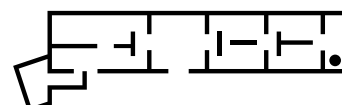
Proyección de 16 mm en loop, notas, apuntes y fotografías

del proceso de obra; pintura sobre tela montada sobre madera

Duración video: 2' 15''

Medidas variables según instalación

Obra producida por Fundación Eduardo F. Costantini para MALBA



Ubicación en la sala



Claudia Andujar

Neuchatel, Suiza, 1931

Horizontal 3,1981-1983/2015

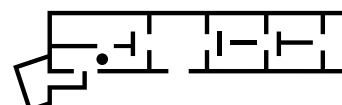
De la serie Marcados

Políptico de 12 piezas. Impresión en gelatina de plata sobre papel. Edición 3/3 + 2 PA

37,5 x 57 cm cada una

Colección MALBA

Adquisición gracias al aporte del Comité de Adquisiciones de MALBA, Buenos Aires, 2015



Ubicación en la sala

Tercer momento

En el aula post visita

Sugerencia 1: Debate

En una primer instancia se debatirán las impresiones llevadas de la visita al museo utilizando preguntas.

Por ejemplo:

¿Qué les parecieron las obras?

¿Encontraron obras inapropiadas, ridículas o inentendibles?

¿Cambió la percepción que tenían sobre la muestra, sobre el museo o sobre el arte en general?

¿Qué premisas de la cartelera se modificaron?

¿Cuales se ampliaron?

Sugerencia 1: Juego de roles

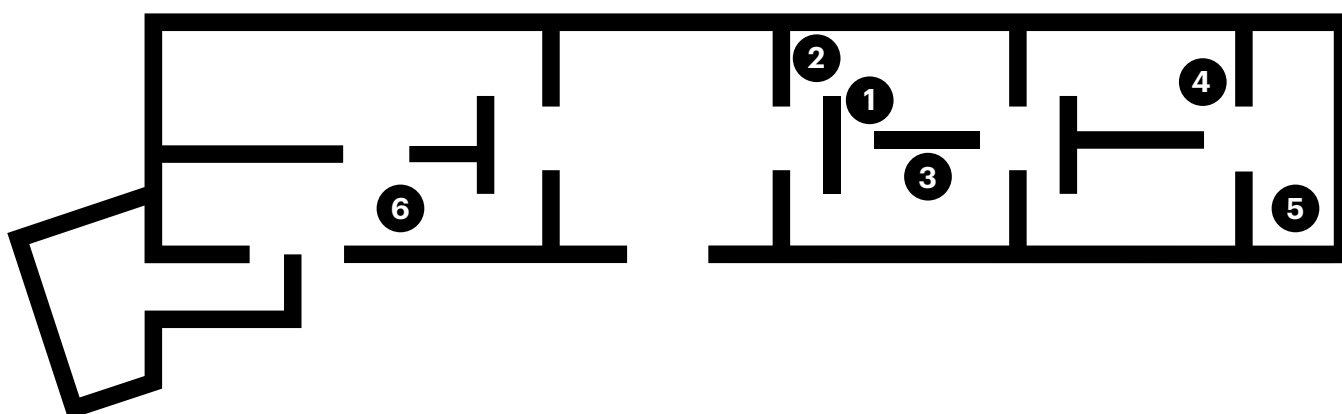
A través de una noticia del periódico o bien desde una problemática presente en la escuela, se representará una situación de opresión. El fin de la actividad es resolver esa situación de opresión SIN VIOLENCIA. Un alumno tomará el rol de opresor y otro el de oprimido, y a partir de un debate improvisado intentarán resolver el conflicto. Luego de este, los demás alumnos podrán opinar sobre qué cosas se podrían haber mejorado en cada postura.

Sugerencia 2: Con las manos

Elegir cualquier soporte y elaborar una obra visual que contenga por lo menos dos de los conceptos vistos y trabajados.

Para seguir trabajando en el aula

- Muhammad Yunus. Banco Grameen (Banco de los pobres). Microcrédito y microfinanzas.
- Artículo Clarin: "Tras una orden para desalojar el Bauen, los trabajadores convocan a un plan de acción" www.clarin.com/ciudades/orden-desalojar-bauen-trabajadores-convo-can-plan-accion_0_Hk3Ym-Dcg.html
- El libro: *Las ciudades invisibles*, de Italo Calvino.
- Colectivo Iconoclasistas: Manual de mapeo colectivo https://issuu.com/iconoclasistas/docs/manual_de_mapeo_2013



1. Joaquín Torres García

Universalismo constructivo, 1944



2. Fernando Bryce

The World Over/1929, 2011



3. Jorge Macchi

Buenos Aires, 2003



4. Antonio Berni

Manifestación, 1934



5. Francis Alys

Historia de un desengaño, 2003-2006



6. Claudia Andújar

Horizontal 3, 1981-1983/2015



Torres García. *Mapa invertido*

Joaquín Torres García (Montevideo, 28 de julio de 1874 - 8 de agosto de 1949) fue un destacado pintor, profesor, escritor, escultor y teórico del arte uruguayo. El polifacético artista, en su pintura *América invertida* (1943), creó con un trazo simple el imaginario de otra América posible. Aunque convivió con las vanguardias artísticas de Europa, y llegó a vivir en Europa, Joaquín siempre tuvo clara su vocación latinoamericana: "Nuestro norte es el Sur. No debe haber norte, para nosotros, sino por oposición a nuestro Sur. Por eso ahora ponemos el mapa al revés, y entonces ya tenemos justa idea de nuestra posición, y no como quieren en el resto del mundo. La punta de América, desde ahora, prolongándose, señala insistentemente el Sur, nuestro norte".

Fernando Bryce *The Whole World*

Fernando Bryce Vivanco (Lima, 13 de marzo de 1965) es un pintor y dibujante peruano. Bryce ha producido un extenso cuerpo de obras a partir de la investigación en archivos bibliográficos y documentales para construir nuevas formas de representación de la memoria histórica. Bryce se enfoca en los grandes relatos, en los acontecimientos históricos y los procesos decisivos del siglo: las conquistas del imperialismo europeo, las guerras, las revoluciones y los debates ideológicos de la Guerra Fría.

Jorge Macchi. *Buenos Aires*

Jorge Macchi (Buenos Aires, Argentina, 1963) es un artista que trabaja con distintos soportes: pintura, escultura, video, instalaciones. Su reconocida serie

de los mapas recortados intenta transformar la ciudad en una grilla pura, presentándola desde su esqueleto, quitando todos los edificios, manzanas y plazas, disecando la carne y los fluidos de las ciudades, dejando solo sus calles.

Antonio Berni. *Manifestación*

Antonio Berni (Rosario, 14 de mayo de 1905 - Buenos Aires, 13 de octubre de 1981) fue un pintor, grabador y muralista argentino. En *Manifestación*, temple sobre arpillera, Berni se distancia del discurso heroico de la clase trabajadora –habitual en los artistas comunistas– para afirmar el carácter opresivo que sufre la misma. No existe la propuesta de un sujeto revolucionario, por ello no hay signos políticos visibles salvo un cartel con la consigna general de "Pan y trabajo" y el puño de un obrero ubicado centralmente bajo el niño cuya mirada convoca al espectador. En *Manifestación* la conciencia de la clase es un terreno en disputa, el artista presenta a un sujeto social que no ha adquirido todavía un programa revolucionario.

Francis Alÿs *Historia de un desengaño*

Francis Alÿs (Amberes, Bélgica 1959) es un artista multidisciplinario nacido en Bélgica. Vive y trabaja en la Ciudad de México desde 1986. La base de las actividades de Francis Alÿs se inspira en sus paseos a través de las ciudades. Su trabajo, que abarca acción artística, vídeo, dibujo, pintura y escultura, se desarrolla en múltiples ciudades, como Nueva York, Londres, Lima, Jerusalén. En estas obras que frecuentemente cuentan con la participación personal de su

creador, se describe el contexto en el cual el artista trabaja como artista político en el sentido griego del término «polis»: la ciudad como lugar de conflicto y sentimientos. Con acciones simples, irónicas y significativas, Francis Alÿs estudia la influencia del arte en la vida de la ciudad.

Claudia Andujar. *Horizontal 3, de la serie "Marcados"*

Claudia Andujar (Neuchatel, Suiza, 22 de junio de 1931) es una fotógrafa reconocida por su trabajo con las comunidades del Amazonas brasileiro. De padre húngaro y madre sueca, Andujar vivió su infancia en la patria de su padre. Durante la Segunda Guerra Mundial tuvo que emigrar junto con su madre a Suiza, a pesar de que su padre era llevado al campo de concentración de Dachau donde muere junto con la mayor parte de su familia y amigos. Vive unos años en New York donde realiza sus primeros contactos con la pintura y la fotografía y finalmente se traslada, a fines de la década del 1950, a San Pablo donde adopta la nacionalidad brasileña. Trabajó como reportera gráfica de 1960 a 1971 y formó parte del equipo de fotógrafos de la revista *Realidade* donde realizó un amplio reportaje acerca de la Amazonía. Su carrera como fotoperiodista comenzó con un proyecto sobre la comunidad indígena Karajá (en la cuenca del río Araguaia), con quienes vivió dos meses. "Marcados" es una serie de fotografías tomadas durante una campaña de vacunación emprendida a principios de los años 80 para prevenir a las comunidades yanomami de las epidemias causadas por el hombre blanco.